

# 「みどりのカーテン」の育て方

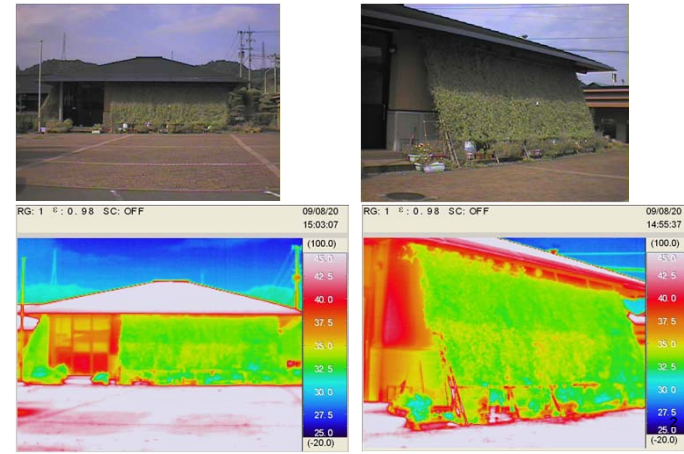
## ■内容

1. 事例と効果
2. 作り方(ゴーヤーの育て方と緑のカーテンのコツ)
3. 水やりの工夫

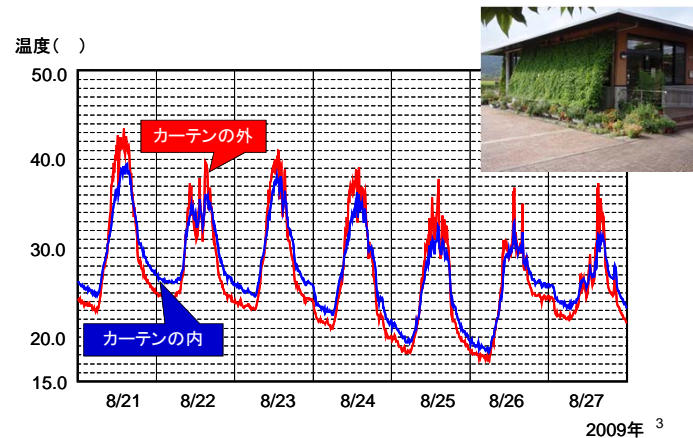
徳島大学 田村隆雄

Web公開用ダイジェスト版です。  
フルサイズ版は80ページ程度あります。

## 緑のカーテンの効果(温度) 徳島市入田コミュニティセンター 2009年観測事例

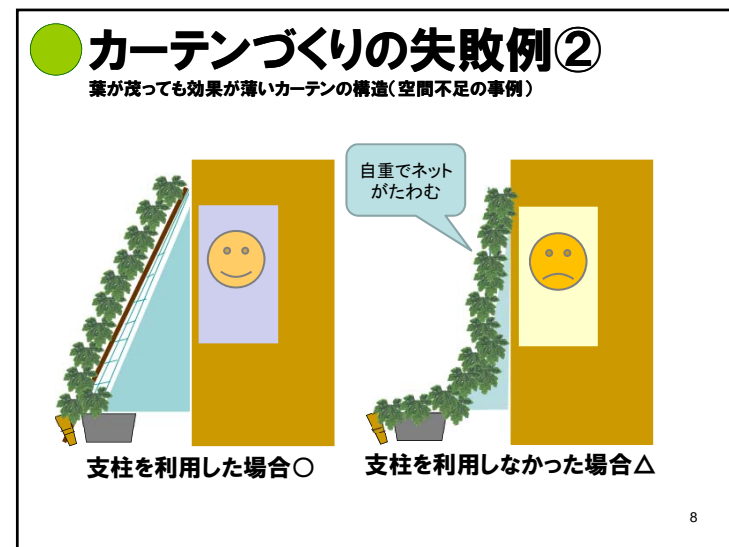
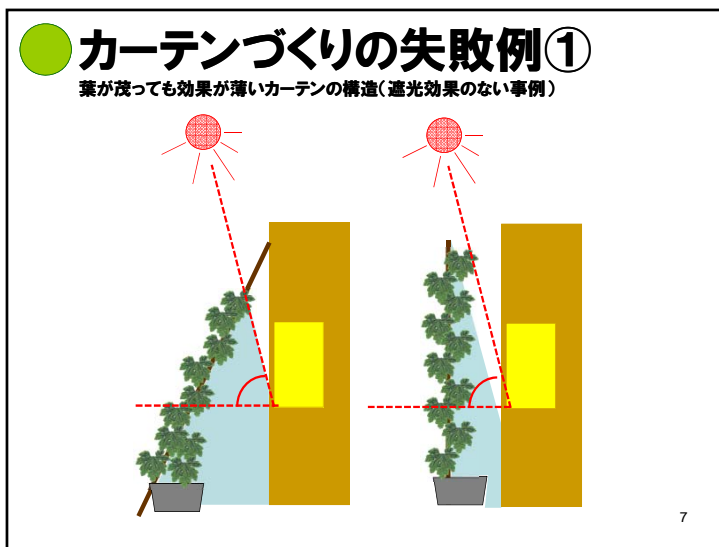
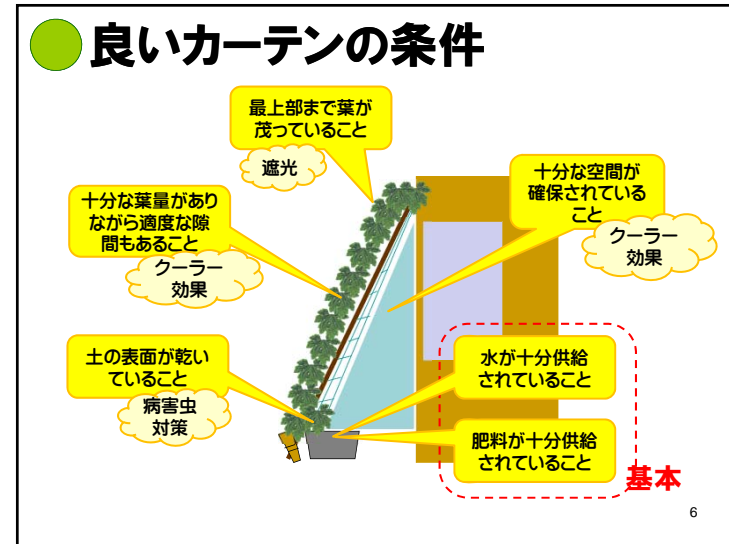
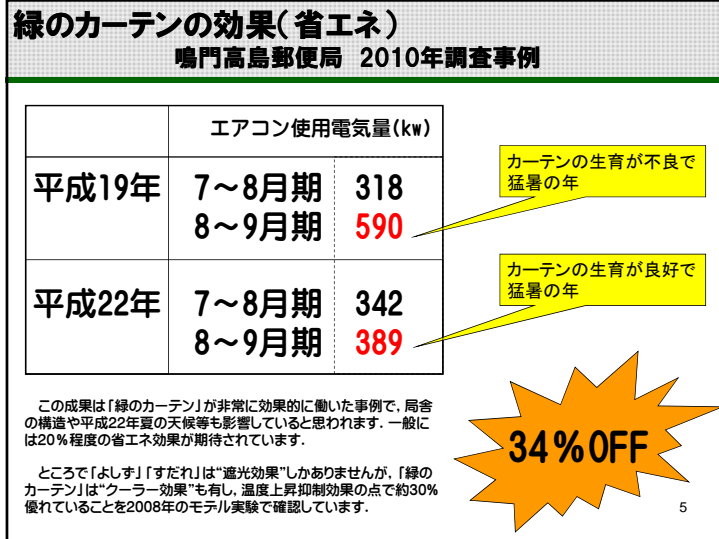


## 緑のカーテンの効果(温度) 徳島市入田コミュニティセンター 2009年観測事例

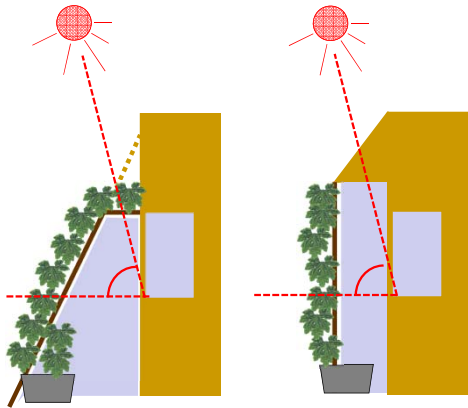


## 緑のカーテンの効果(省エネ) 鳴門高島郵便局 2010年調査事例





## ● 効果の高い緑のカーテン



9

## ● 土作り

理想：保水性と排水性が良く、肥料分に富んだ土

- 基本用土** : 赤玉土(水はけを良くする)
- 改良用土** : 堆肥(水はけ, 通気性)  
例: 腐葉土, 牛ふん堆肥, バーク堆肥  
苦土石灰(中性化)
- 培養土** : 基本用土と改良用土がブレンドされたもの  
例: “花・野菜用土”, “園芸用土”

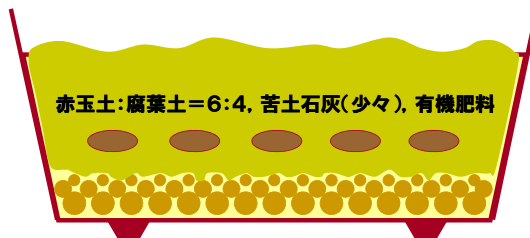
**肥料** : 化成肥料 即効性のある液肥や緩効性の粒状のものがある。濃度の高いものは避けた方が良い。窒素分が多いもの。

: 有機肥料 油かす, 鶏ふん, 骨粉, 米ぬか  
油かすは発酵済みのものが良い。

10

## ● プランターで育てる

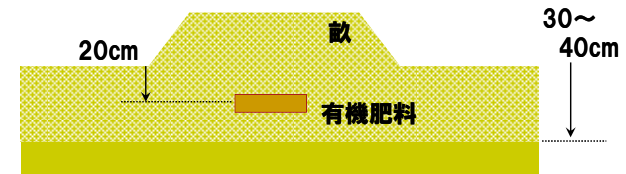
- できるだけ大きなプランターを使う  
(容量30リットル以上が望ましい)



11

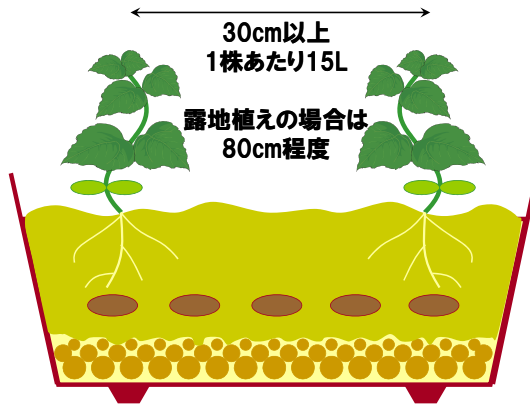
## ● 露地植えで育てる

- 1株あたり堆肥5kg+苦土石灰(一握り)



12

## ● 定植(植え付け)



13

## ● ゴーヤーカーテンの制作



14

## ● 準備①



15

## ● 準備②



16

● 準備③



大きな容器になのに寂しいなという誘惑に負けない。

どうしてもと言う場合には、コンパニオンプランツ



● 誘引



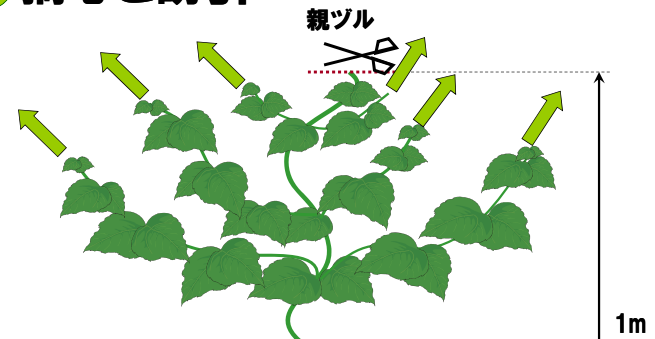
● 誘引



誘引のビニタイは緩めに！

根元に近い莖の直径は最終的に2cm~3cmになります(右上写真).

● 摘心と誘引



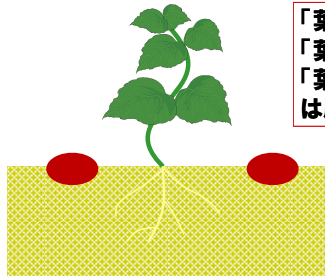
親ツルの摘心

枝ツルの伸びが良くなり、カーテン状になる。枝ツルには雌花がつきやすく、収穫量が増える。

20

## ● 追肥(重要)

- 1回目は背丈が50cm程度になった頃
- 2回目は実がつきだした頃
- 3回目以降は2週間に1度の割合



「葉の色が薄い」  
「葉が茂らない」  
「葉が小さい」  
は肥料切れのサイン。

追肥は茎から  
遠い場所に施す  
(根の伸張を促す)

皆さんの想像以上に肥料が必要です。

21

## ● 追肥



「葉が茂らないな」と感じたら追肥  
上は7月20日に追肥を行った例です。  
同じ10日間で成長が随分違うことが分かります。  
特に葉の密生度に注目して下さい。

22

## ● 追肥



追肥は気前よく“たっぷり”と！  
油かすは“やり過ぎ”でダメになることはあ  
りませんが、湿度が高すぎるとウジ(右写  
真)が発生しますので注意が必要です。

23

## ● 完成(2009/08/05)



24

## ● 水やり



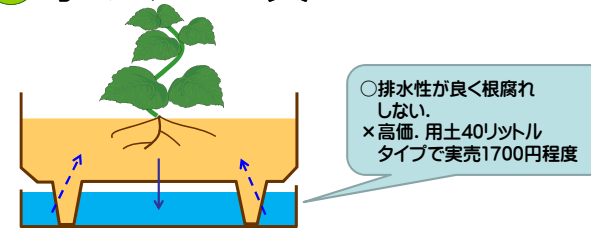
早朝のゴーヤ・カーテン

午後16時頃のゴーヤ・カーテン

1m<sup>2</sup>あたりの1日の水消費量 **約3.0L/(m<sup>2</sup>・day)**  
 1m<sup>2</sup>あたり最大水消費量(正午頃) **約0.8L/(m<sup>2</sup>・hr)**

25

## ● 水やりの工夫



○排水性が良く根腐れしない。  
 ×高価。用土40リットルタイプで実売1700円程度

貯水機能付きプランターの利用

○安価(タダ)  
 ×根腐れしやすい。  
 ヤシガラのような排水性の高い代用土を使用すると良い。



ペットボトルの再利用

26

## ● 害虫(アブラムシ)5月頃



定植して1ヶ月くらいすると、アブラムシが新芽や若葉につきます。ゴーヤーが生長するとアブラムシは居なくなりますので、放っておいても特に問題はないと思われますが、目立つ場合には希釈マシ油などを使って駆除すると良いようです。

27

## ● 害虫(蛾)8月中旬～



ゴーヤーにつく害虫(ワタヘリクロノメイガ) やや涼しくなる8月下旬になると、上のような蛾がやってきて、幼虫がゴーヤーの実を食べ荒らします。ゴーヤーの下に黒緑色の粒が転がっていたら要注意。

28

## ● 病気



カーテン作りでよく見られる症状。株が弱り、地表付近の湿度が高く、葉が密生して通気性が悪い場合に発症します。放っておくと広がります。①ベト病に罹った葉を中心に間引き、通気性を確保する。②追肥する。などの対処が有効です。

29

## ● エコひいきはダメ

有機肥料を使うと、ハエが寄ってきますし、好ましくない臭いが周囲に広がります。ハエだけでなく虫が嫌いな人もいます。

ゴーヤーはうまく育てると、自分の家だけでは消費が追いつかないくらいに実をつけ、処分に困ります。

みどりのカーテンは、想像以上に水を消費しますので、喝水の時には邪魔者になります。

ゴーヤカーテンは、地球環境に優しい、電気代が節約できる等というメリットはありますが、場合によっては周囲との摩擦の原因になります。エコひいきに御注意下さい。

30

## ● 捨てない

ゴーヤーは南方から入ってきた植物です。植物生態学者の中には、ゴーヤーがあまりに広がってしまうことを警戒する人もいます。

日本からアメリカ大陸に飼料作物・庭園装飾用として移入された葛は今では爆発的に繁茂し、有害植物、侵略的外来種と指定されましたが駆除は捗っていません。

地球温暖化が進行しています。日本の気候が亜熱帯化すればゴーヤーも自生できるようになります。

処分に困って捨ててしまうと、生態系が変わってしまう可能性があります。空き地や河川敷に捨てないで下さい。

31

## 問い合わせ先

田村 隆雄 (たむら たかお)

〒770-8506

徳島市南常三島町2丁目1番地

徳島大学大学院ソサエティデザイン研究部

電話/FAX. 088-656-9407

電子メール

tamura@ce.tokushima-u.ac.jp



自宅で取り組んだ例(2009年)

32